

2022– yilning yanvar–mart oylarida Jizzax viloyatining qishloq, o‘rmon va baliqchilik xo‘jaligi

Dastlabki ma'lumotlarga ko'ra, 2022– yilning yanvar–mart oylarida qishloq, o‘rmon va baliqchilik xo‘jaligi mahsulot (xizmat) larining umumiy hajmi 2 295,8 mlrd. so‘mni yoki 2021– yilning mos davriga nisbatan 103,0 % ni, shu jumladan, dehqonchilik va chorvachilik, ovchilik va ushbu sohalarda ko‘rsatilgan xizmatlar – 2 188,8 mlrd. so‘mni (103,0 %), o‘rmon xo‘jaligi – 64,5 mlrd. so‘mni (101,9 %), baliqchilik xo‘jaligi – 42,6 mlrd. so‘mni (107,0 %) tashkil qildi. Respublika qishloq, o‘rmon va baliqchilik xo‘jaligi tarkibida Jizzax viloyatining ulushi 6,9 % ni tashkil etdi.

**2 295,8****Jizzax viloyati bo‘yicha
qishloq, o‘rmon va baliqchilik xo‘jaligi
mahsulot (xizmat)larining hajmi, mlrd. so‘m**

01

**2 188,8** **Dehqonchilik va chorvachilik, ovchilik
va ushbu sohalarda ko‘rsatilgan xizmatlar**

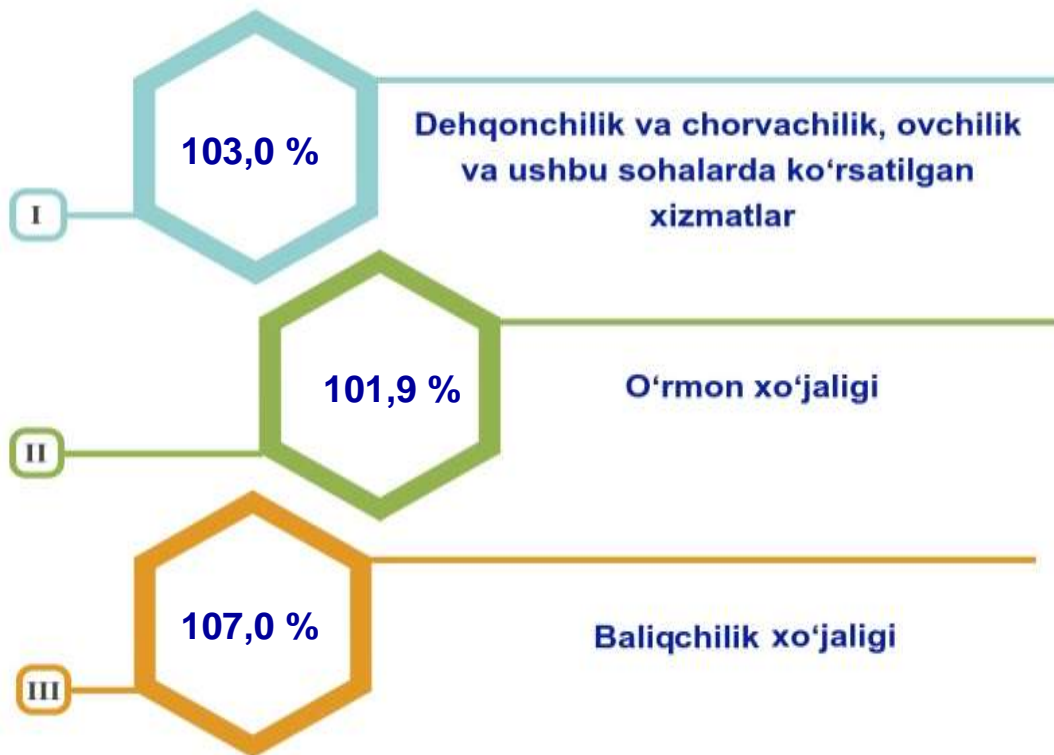
02

**64,5** **O‘rmon xo‘jaligi**

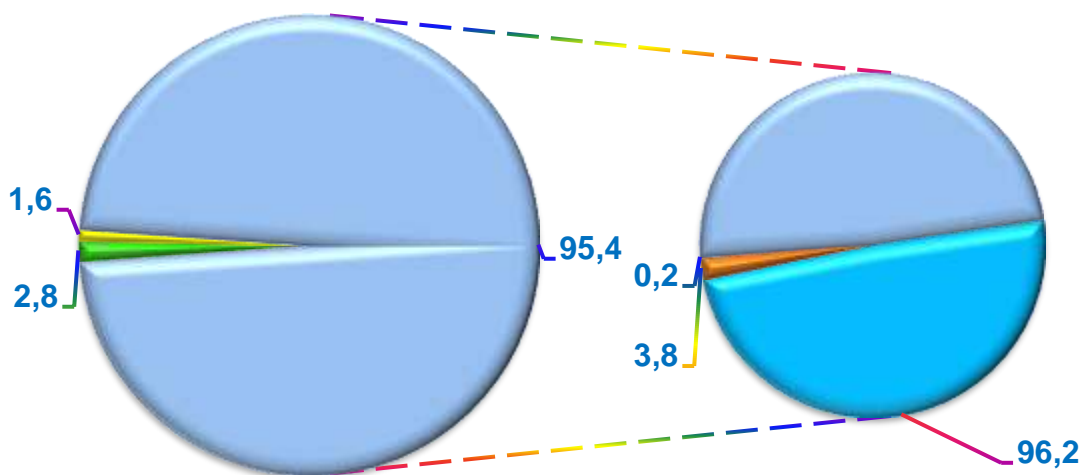
03

**42,6** **Baliqchilik xo‘jaligi**

Qishloq, o‘rmon va baliqchilik xo‘jaligi mahsulot (xizmat)lar hajmining o‘shish sur‘ati



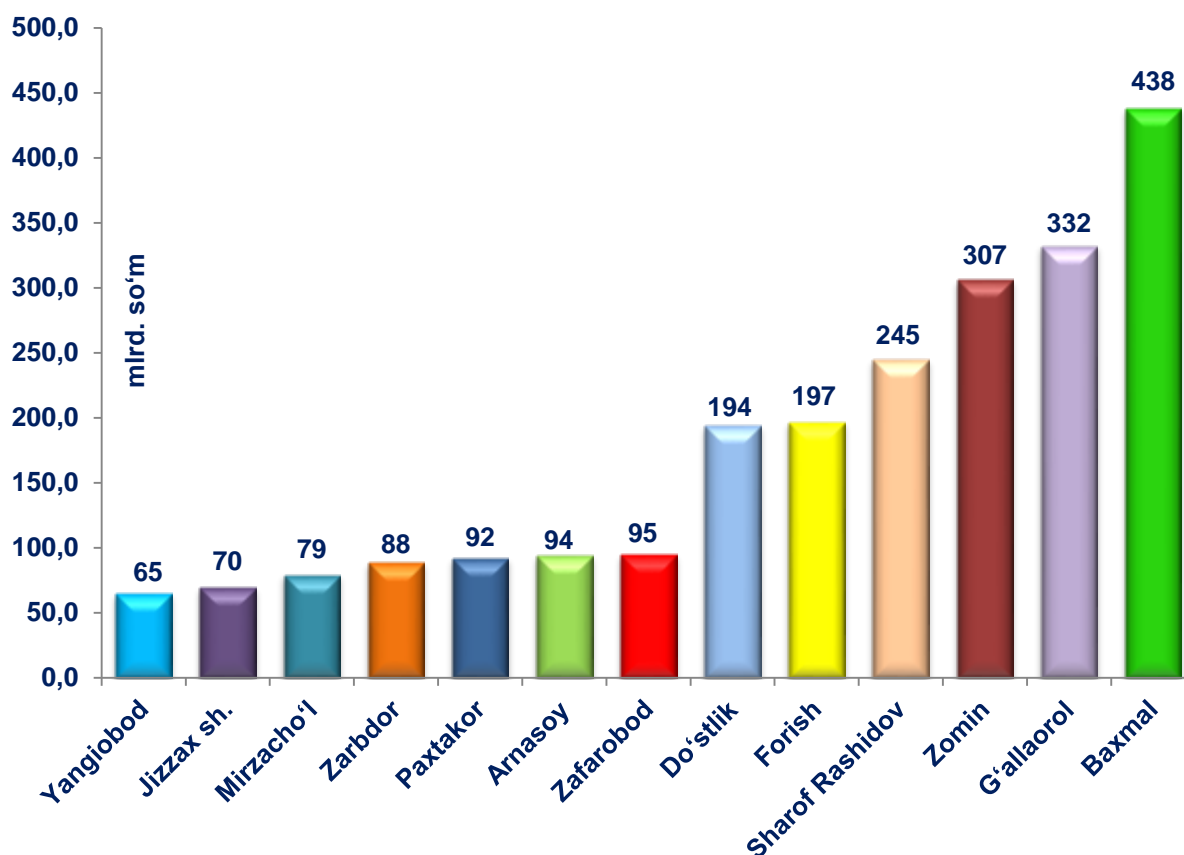
Qishloq, o‘rmon va baliqchilik xo‘jaligi mahsulot(xizmat)lari umumiy hajmining taqsimlanishi (%)



- O‘rmon xo‘jaligi
- Baliqchilik xo‘jaligi
- Dehqonchilik va chorvachilik, ovchilik va ushbu sohalarda ko‘rsatilgan xizmatlar
- Dehqonchilik
- Chorvachilik
- Ovchilik va qishloq xo‘jaligi sohasidagi xizmatlar

2022–yilning yanvar–mart yakunlariga ko‘ra, qishloq, o‘rmon va baliqchilik xo‘jaligi mahsulot (xizmat)lar umumiy hajmining 95,4 % i – dehqonchilik va chorvachilik, ovchilik va ushbu sohalarida ko‘rsatilgan xizmatlar, 2,8 % i – o‘rmon xo‘jaligi, 1,6 % i – baliqchilik xo‘jaligi hissasiga to‘g‘ri keladi.

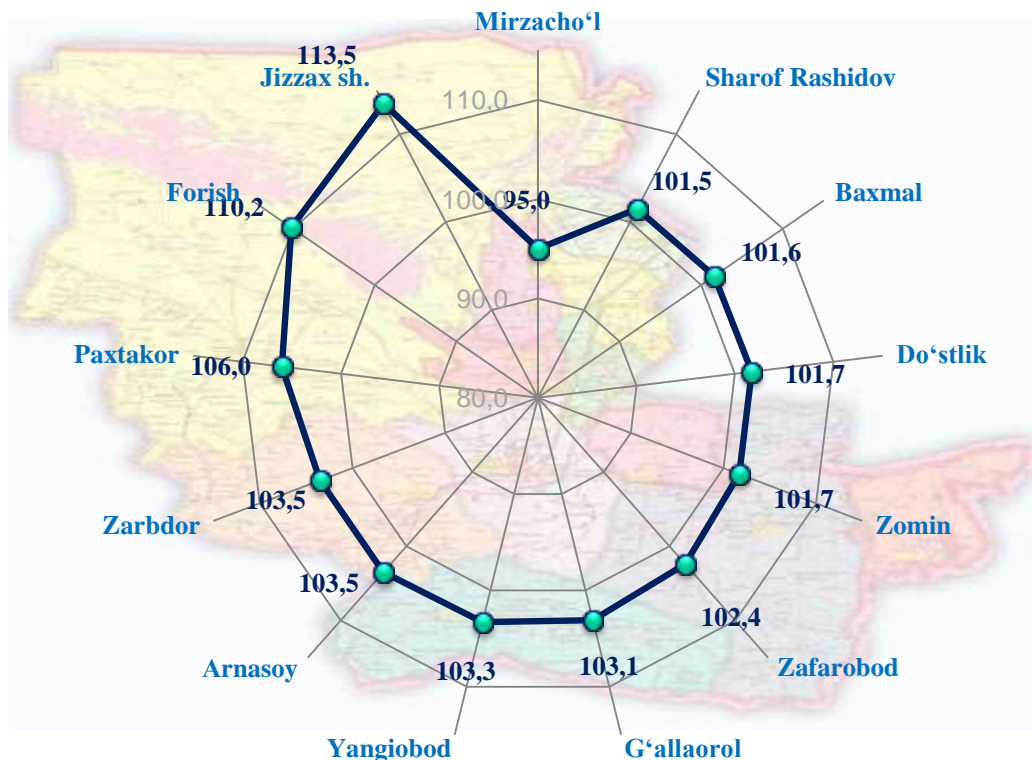
Shahar va tumanlar kesimida qishloq, o‘rmon va baliqchilik xo‘jaligi mahsulot (xizmat)larining hajmi



2022–yilning yanvar–mart oylarida, shahar va tumanlar kesimida qishloq, o‘rmon va baliqchilik xo‘jaligi mahsulot (xizmat)larining eng yuqori hajmi Baxmal (438,3 mlrd. so‘m) va G‘allaorol (332,3 mlrd. so‘m) tumanlariga qayd etildi. Aksincha kam hajmga ega hududlarga Jizzax shahri (69,7 mlrd. so‘m), Yangiobod tumani (64,8 mlrd. so‘m) va Mirzacho‘l tumani (79,0 mlrd. so‘m) keltirib o‘tish mumkin.

Viloyat ko‘rsatkichidan (103,0 %) yuqori o‘shish sur‘atlari Jizzax shahri (113,5 %), Forish (110,2 %), Paxtakor (106,0), Arnasoy (103,5 %), Zarbdor (103,5), Yangiobod (103,3), G‘allaorol (103,1 %) tumanlarida kuzatildi. Zomin (101,7 %), Baxmal (101,6), Mirzacho‘l tumani (95,0 %) va tumanlarida Do‘stlik (101,7 %) esa aksincha o‘shish sur‘atlari pastligi kuzatildi.

Hududlar bo'yicha qishloq, o'rmon va baliqchilik xo'jaligi mahsulot (xizmat)larining o'sish sur'ati



Qishloq xo'jaligi mahsulotlari

2022–yilning yanvar–mart oylarida ishlab chiqarilgan qishloq xo'jaligi mahsulotlari hajmi 2 174,4 mlrd. so'mni yoki 2021–yilning mos davriga nisbatan 102,9 % ni, shu jumladan, dehqonchilik mahsulotlari – 82,3 mlrd. so'mni (101,0 %), chorvachilik mahsulotlari – 2 092,1 mlrd. so'mni (103,0 %) tashkil qildi.

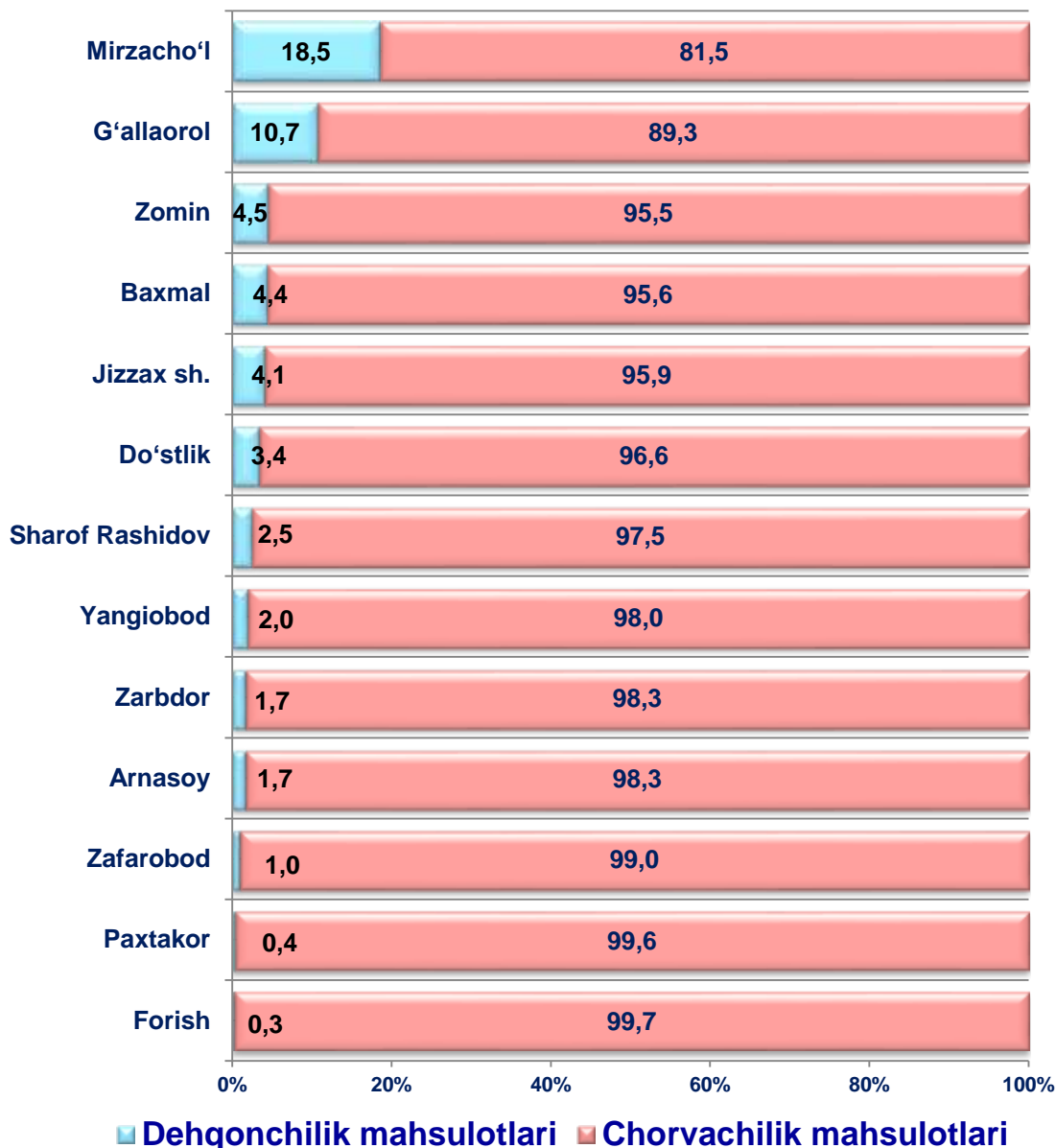
Qishloq xo'jaligi mahsulotlari ishlab chiqarish hajmida dehqonchilik va chorvachilik mahsulotlarining ulushi

**3,8 %
Dehqonchilik
mahsulotlari**

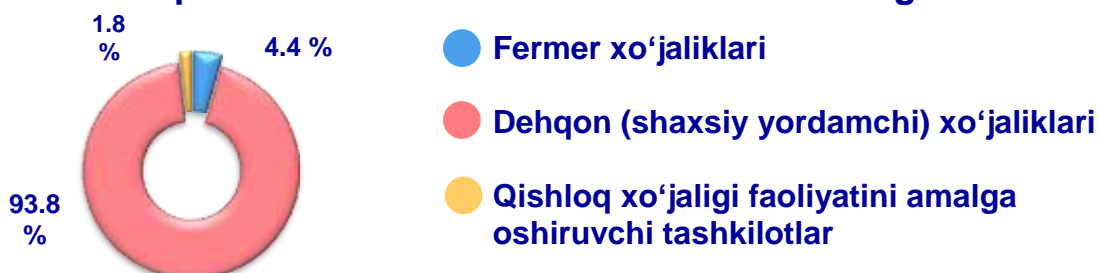


**96,2 %
Chorvachilik
mahsulotlari**

Ishlab chiqarilgan qishloq xo'jaligi mahsulotlari hajmining hududlar kesimida taqsimlanishi (%)

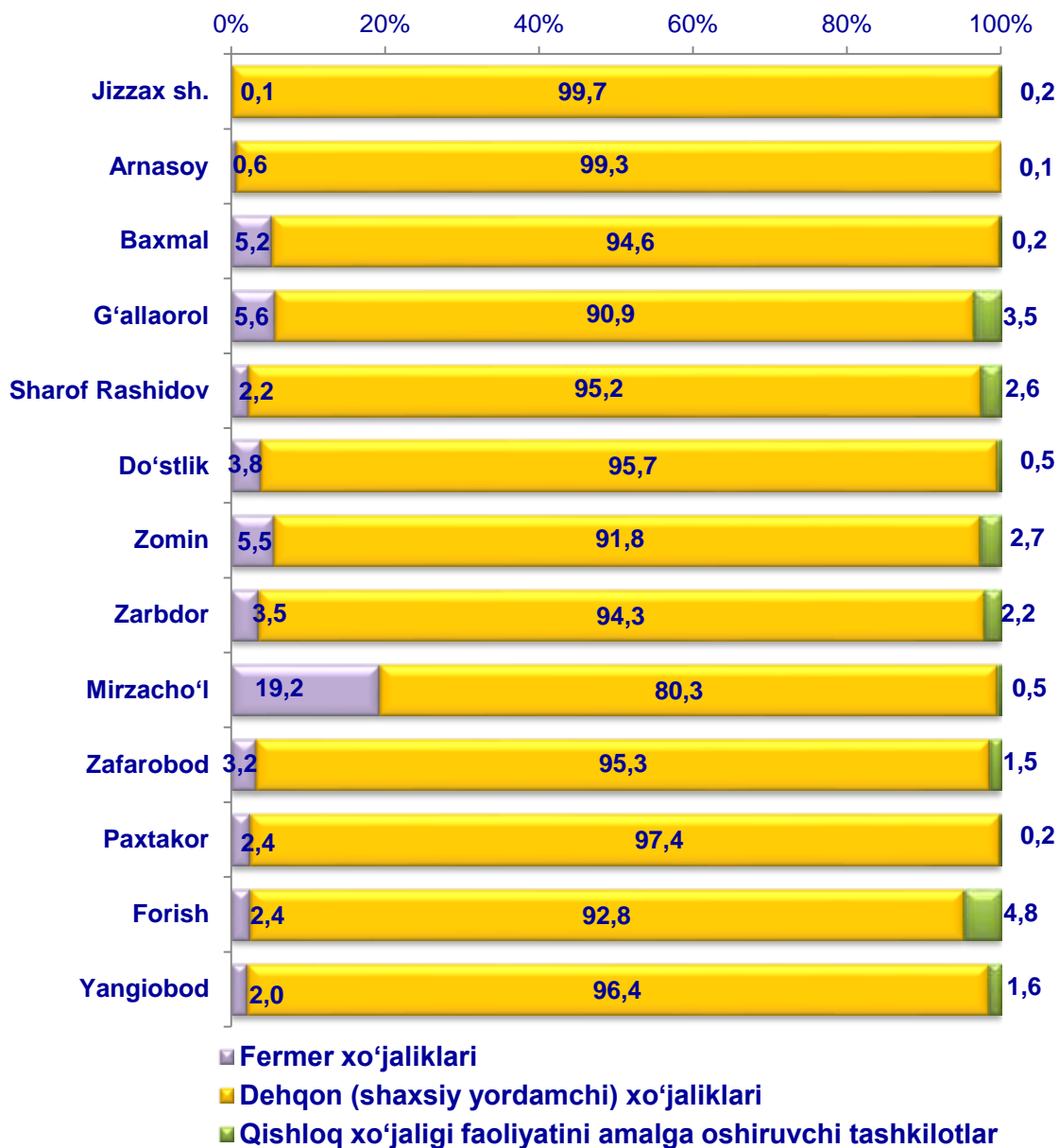


Qishloq xo'jaligi mahsulotlari ishlab chiqarish hajmida dehqonchilik va chorvachilik mahsulotlarining ulushi



Xo'jalik toifalari bo'yicha tahlillar, qishloq xo'jaligi mahsulotlari umumiy hajmining 93,8 % i – dehqon (shaxsiy yordamchi) xo'jaliklariga, 4,4 % i – fermer xo'jaliklariga, 1,8 % i – qishloq xo'jaligi faoliyatini amalga oshiruvchi tashkilotlarga to'g'ri kelishini ko'rsatmoqda.

Ishlab chiqarilgan qishloq xo'jaligi mahsulotlarining hududlar bo'yicha xo'jalik toifalari kesimida taqsimlanishi (%)



2022-yilning yanvar–mart oylari yakuniga ko'ra yetishtirilgan qishloq xo'jaligi mahsulotlari tarkibidagi fermer xo'jaliklarining ulushi bo'yicha eng yuqori ko'rsatkich Mirzacho'l tumanida (19,2 %), dehqon (shaxsiy yordamchi) xo'jaliklarining eng yuqori ulushi Jizzax shahrida (99,7 %), qishloq xo'jaligi faoliyatini amalga oshiruvchi tashkilotlarning eng yuqori ulushi Forish tumanida (4,8 %) qayd etildi.

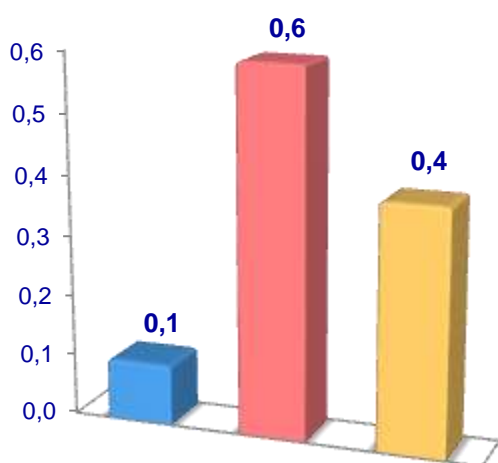
Fermer xo'jaliklarining qishloq xo'jaligi mahsuloti tarkibidagi ulushi bo'yicha eng kam ko'rsatkich Jizzax shahrida (0,1 %), dehqon (shaxsiy yordamchi) xo'jaliklarining eng kam ulushi Mirzacho'l tumanida (80,3 %), qishloq xo'jaligi faoliyatini amalga oshiruvchi tashkilotlarning eng kam ulushi Arnasoy tumanida (0,1 %) qayd etildi.

Dehqonchilik

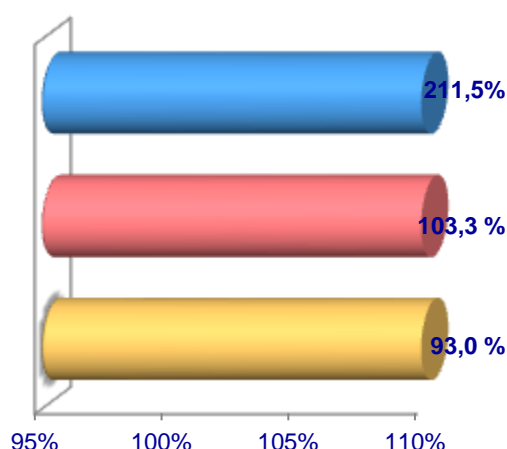
2022– yilning yanvar–mart oylarida yetishtirilgan dehqonchilik mahsulotlarining hajmi 82,3 mlrd. soʻmni yoki 2021– yilning mos davriga nisbatan 101,1 % ni tashkil etdi. Yetishtirilgan qishloq xoʻjaligi mahsulotlarining umumiy hajmida dehqonchilik mahsulotlarining ulushi 3,8 % ni tashkil qildi.

Sabzavotlar

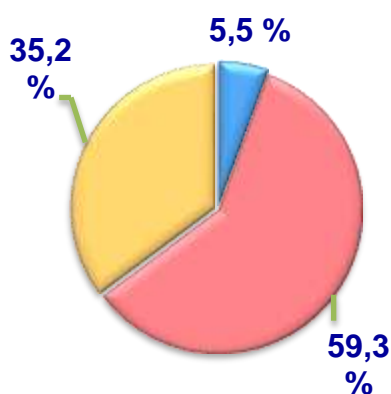
Hajmi, ming t.



O'sish sur'ati



Yetishtirilgan mahsulotning xo'jalik toifalari bo'yicha taqsimlanishi



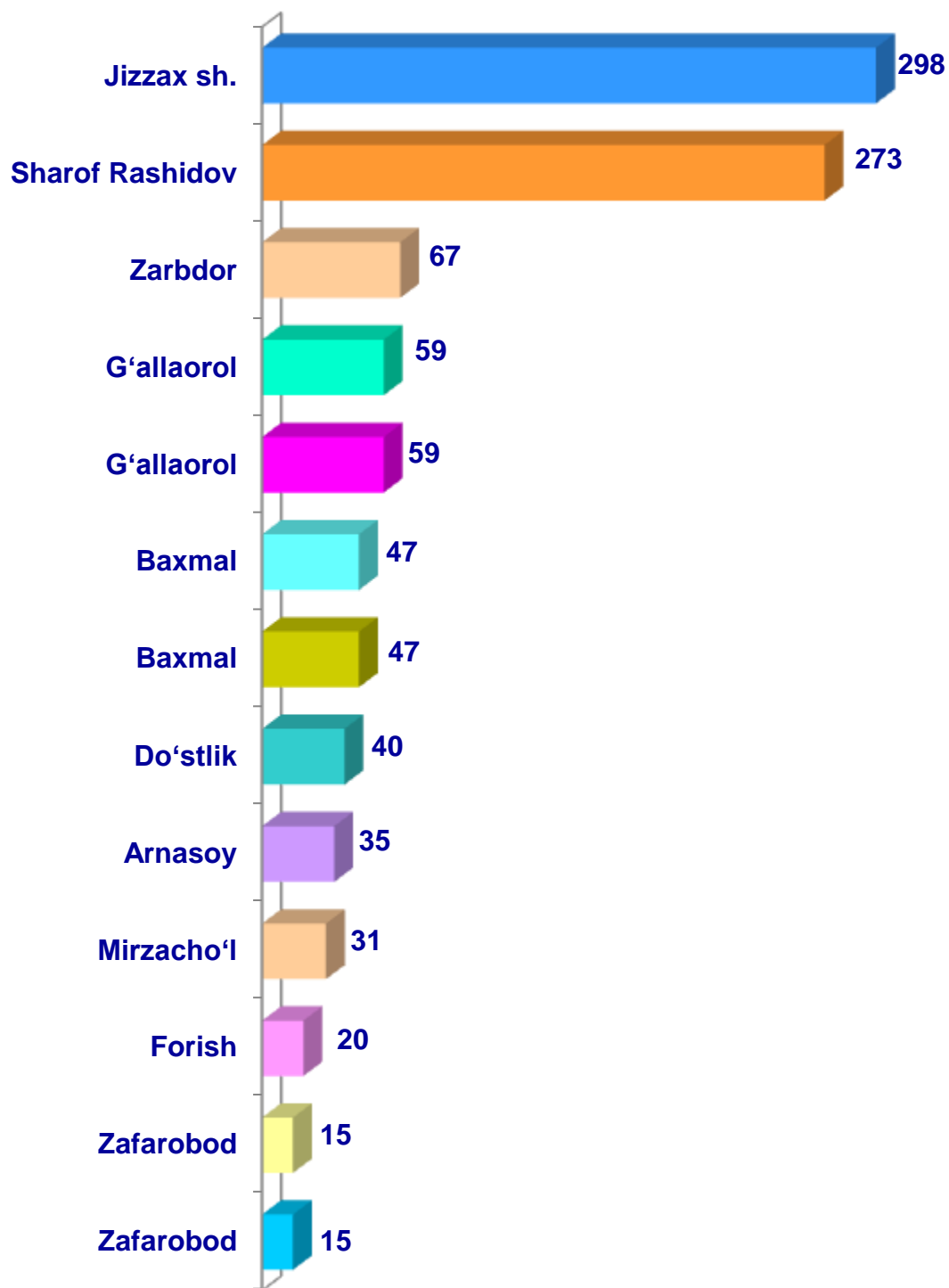
- Fermer xo'jaliklari
- Dehqon (shaxsiy yordamchi) xo'jaliklari
- Qishloq xo'jaligi faoliyatini amalga oshiruvchi tashkilotlar



2022– yilning yanvar–mart oylarida barcha toifadagi xo'jaliklar tomonidan 1,0 ming t. sabzavotlar (2021– yilning yanvar–martiga nisbatan 2,2 % ga ko'p) yetishtirildi. Sabzavot yetishtirish ko'rsatkichlarini xo'jaliklar toifalari bo'yicha tahlil qilinganda, sabzavot yetishtirish umumiy hajmidan 59,3 % i dehqon (shaxsiy yordamchi) xo'jaliklari hissasiga to'g'ri kelishini ko'rsatmoqda.



Jizzax viloyati bo'yicha sabzavotlar yetishtirish hajmi, tonna

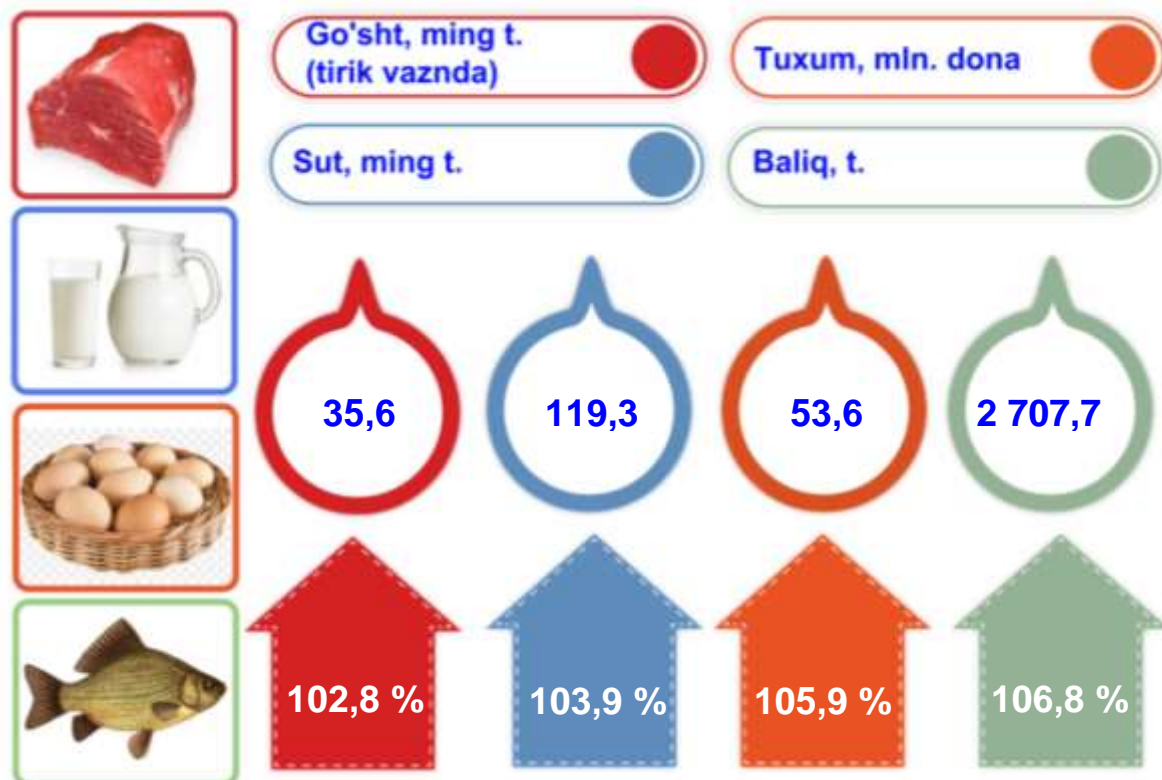


Chorvachilik



2022– yilning yanvar–mart oylarida chorvachilik mahsulotlarini yetishtirish hajmi 2 092,1 mlrd. soʻmni yoki 2021– yilning mos davriga nisbatan 103,0 % ni tashkil qildi. Yetishtirilgan qishloq xoʻjaligi mahsulotlarining umumiy hajmida chorvachilik mahsulotlarining ulushi 96,2 % ni tashkil etdi.

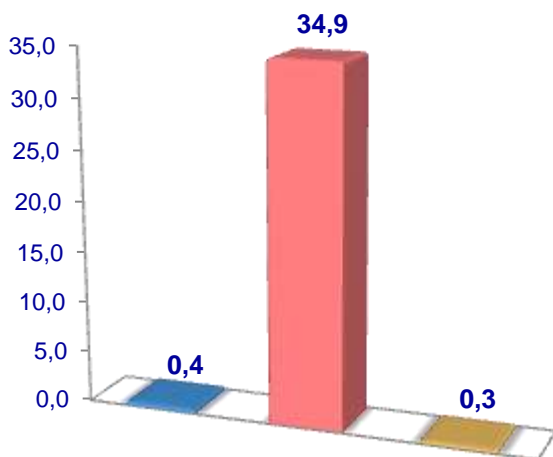
Chorvachilik sohasining ichki imkoniyatlarini oshirish boʻyicha choratadbirlarning izchil amalga oshirilib borilayotganligi, shuningdek, ularga davlat tomonidan tizimli yordam koʻrsatilib kelinayotganligi chorva mollari bosh sonining koʻpayishiga, ichki isteʼmol bozorlarini chorvachilik mahsulotlari bilan toʻldirishga imkon yaratdi.



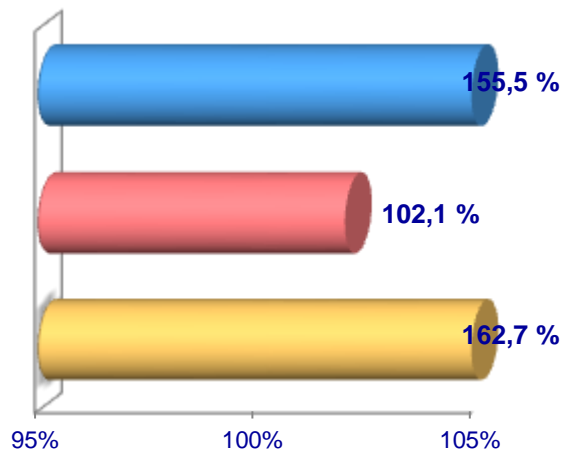
2022– yilning yanvar–mart oylarida barcha toifadagi xoʻjaliklar tomonidan tirik vaznda 35,6 ming t. goʻsht (2021– yilning yanvar–martiga nisbatan 2,8 % ga koʻp), 119,3 ming t. sut (3,9 % ga koʻp), 53,6 mln. dona tuxum (5,9 % ga koʻp), 0,5 ming dona qorakoʻl teri (3,3 % ga koʻp) yetishtirildi va 2 707,7 t. baliq (6,8 % ga koʻp) ovlandi.

Go'sht (tirik vaznda)

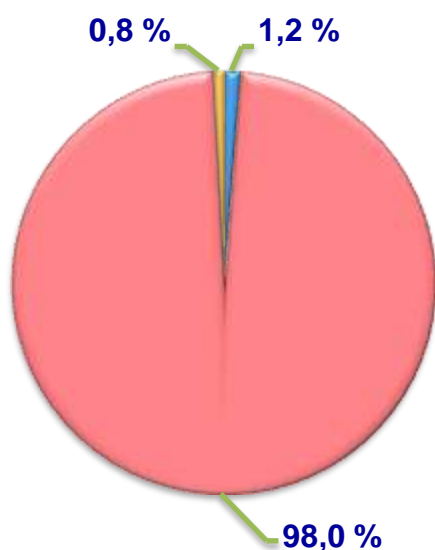
Hajmi, ming t.



O'sish sur'ati



Yetishtirilgan mahsulotning xo'jalik toifalari bo'yicha taqsimlanishi



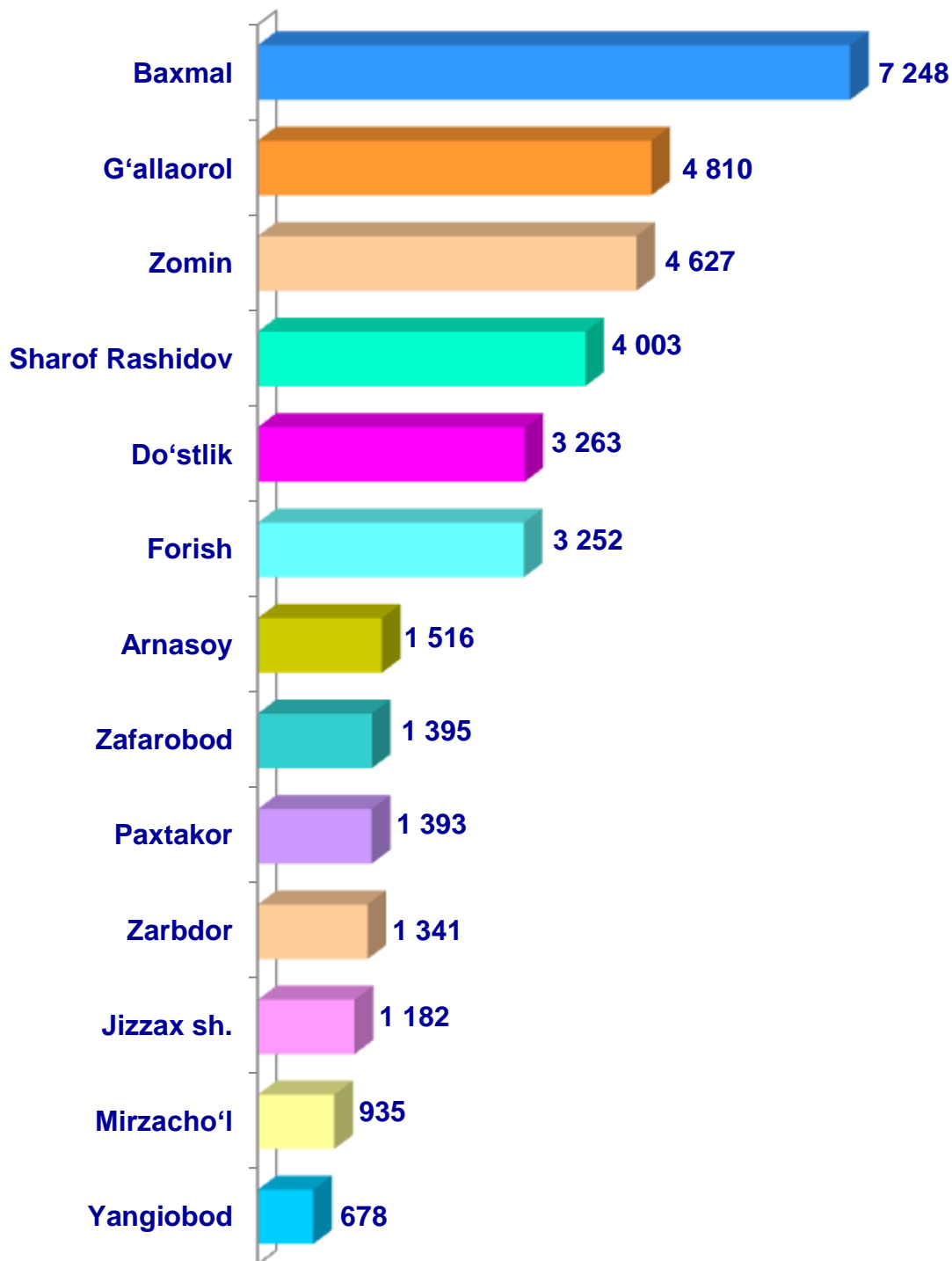
- Fermer xo'jaliklari
- Dehqon (shaxsiy yordamchi) xo'jaliklari
- Qishloq xo'jaligi faoliyatini amalga oshiruvchi tashkilotlar



2022– yilning yanvar–mart oylarida barcha toifadagi xo'jaliklar tomonidan tirik vaznda 35,6 ming t. go'sht (2021– yilning yanvar–martiga nisbatan 2,8 % ga ko'p) yetishtirildi. Go'sht yetishtirish ko'rsatkichlari xo'jaliklar toifalari bo'yicha tahlil etilganda, go'sht yetishtirish umumiy hajmidan 98,0 % i dehqon (shaxsiy yordamchi) xo'jaliklari hissasiga to'g'ri kelganini qayd etish zarur.

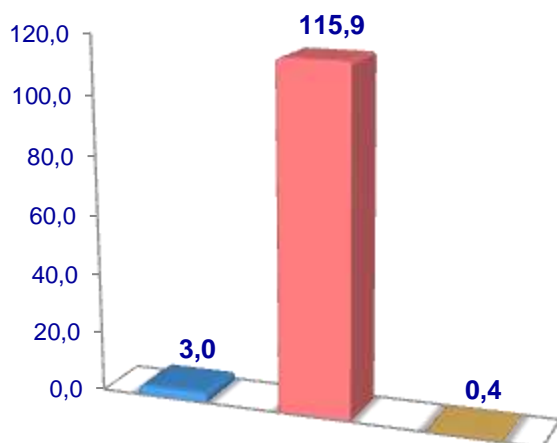


Jizzax viloyati bo'yicha
go'sht (*tirik vaznda*)
yetishtirish hajmi, tonna

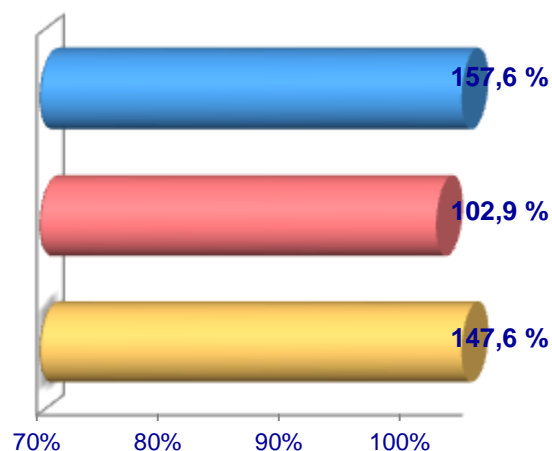


Sut

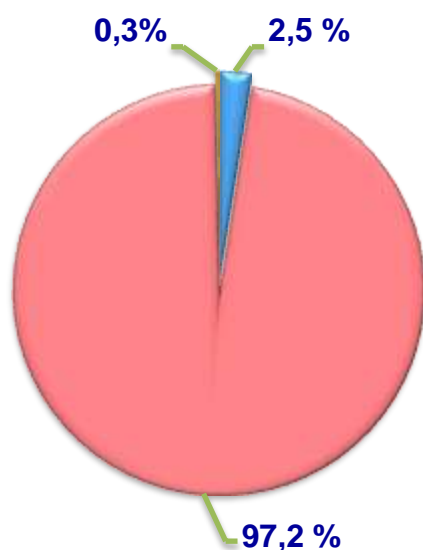
Hajmi, ming t.



O'sish sur'ati



**Yetishtirilgan
mahsulotning xo'jalik toifalari
bo'yicha taqsimlanishi**



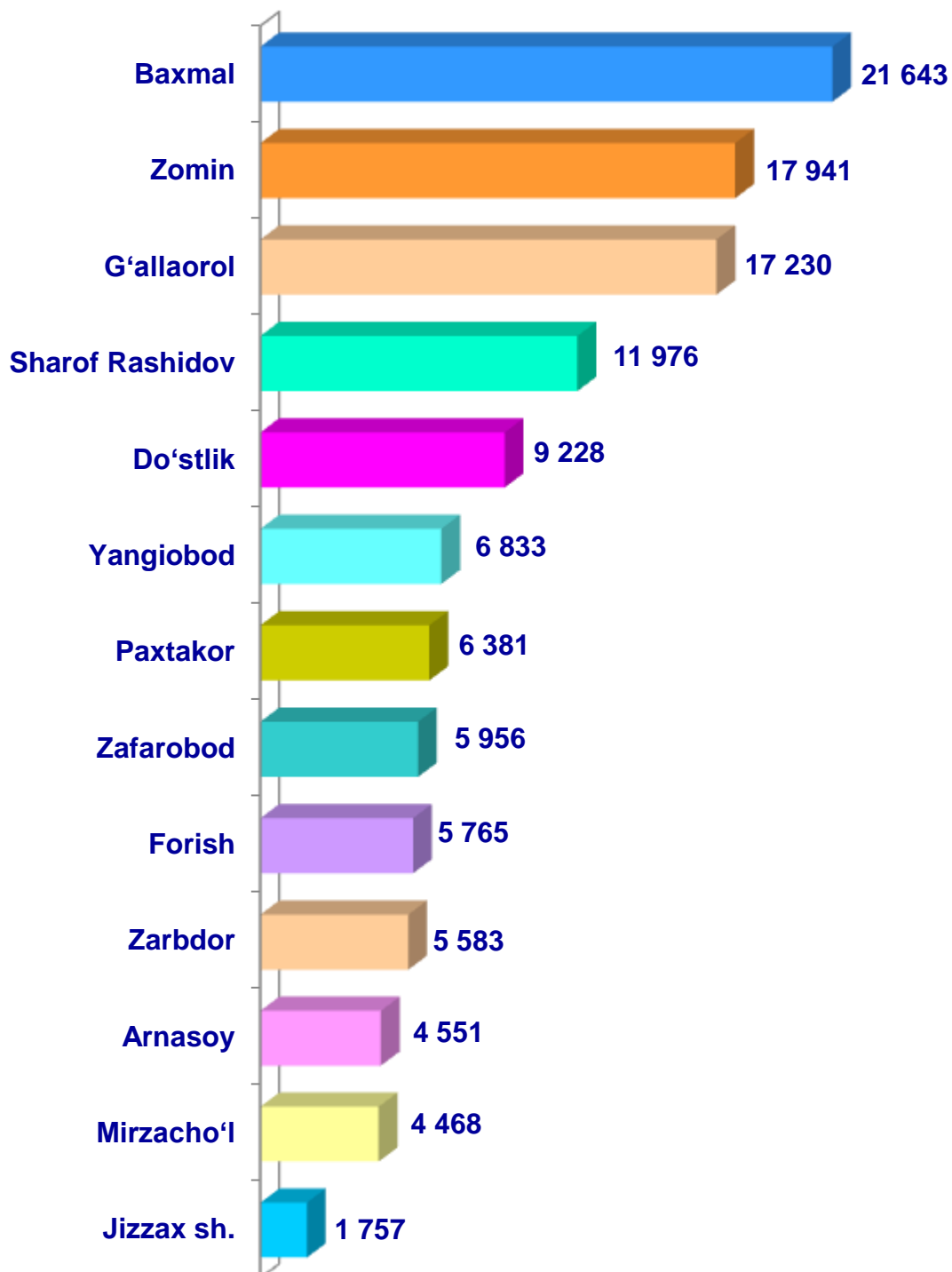
- Fermer xo'jaliklari
- Dehqon (shaxsiy yordamchi) xo'jaliklari
- Qishloq xo'jaligi faoliyatini amalga oshiruvchi tashkilotlar



2022–yilning yanvar–mart oylarida barcha toifadagi xo'jaliklar tomonidan 119,3 ming t. sut (2021–yilning yanvar–martiga nisbatan 3,9 % ga ko'p) yetishtirildi. Sut yetishtirish ko'rsatkichlarini xo'jalik toifalari bo'yicha tahlil qilinganda, sut yetishtirish umumiy hajmidan 97,2 % i dehqon (shaxsiy yordamchi) xo'jaliklari hissasiga to'g'ri kelishini ko'rsatmoqda.

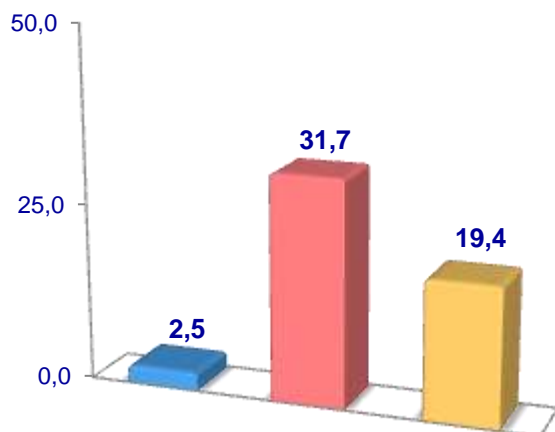


Jizzax viloyati bo'yicha yetishtirilgansut hajmi, tonna

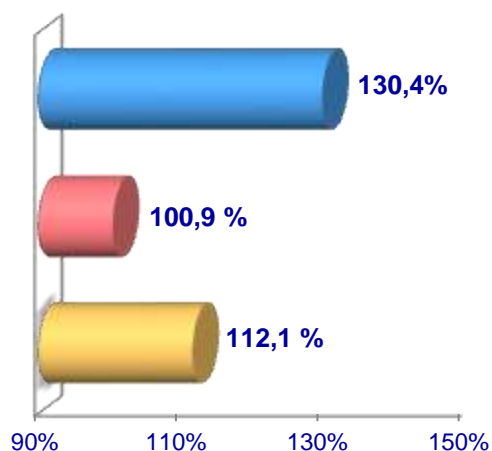


Tuxum

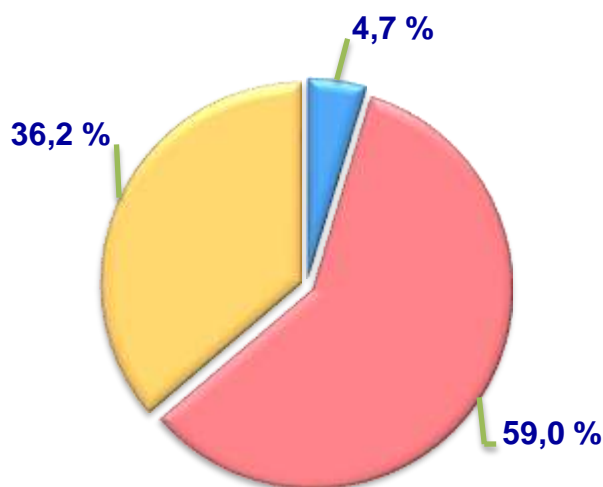
Hajmi, mln. dona



O'sish sur'ati



Yetishtirilgan
mahsulotning xo'jalik toifalari
bo'yicha taqsimlanishi



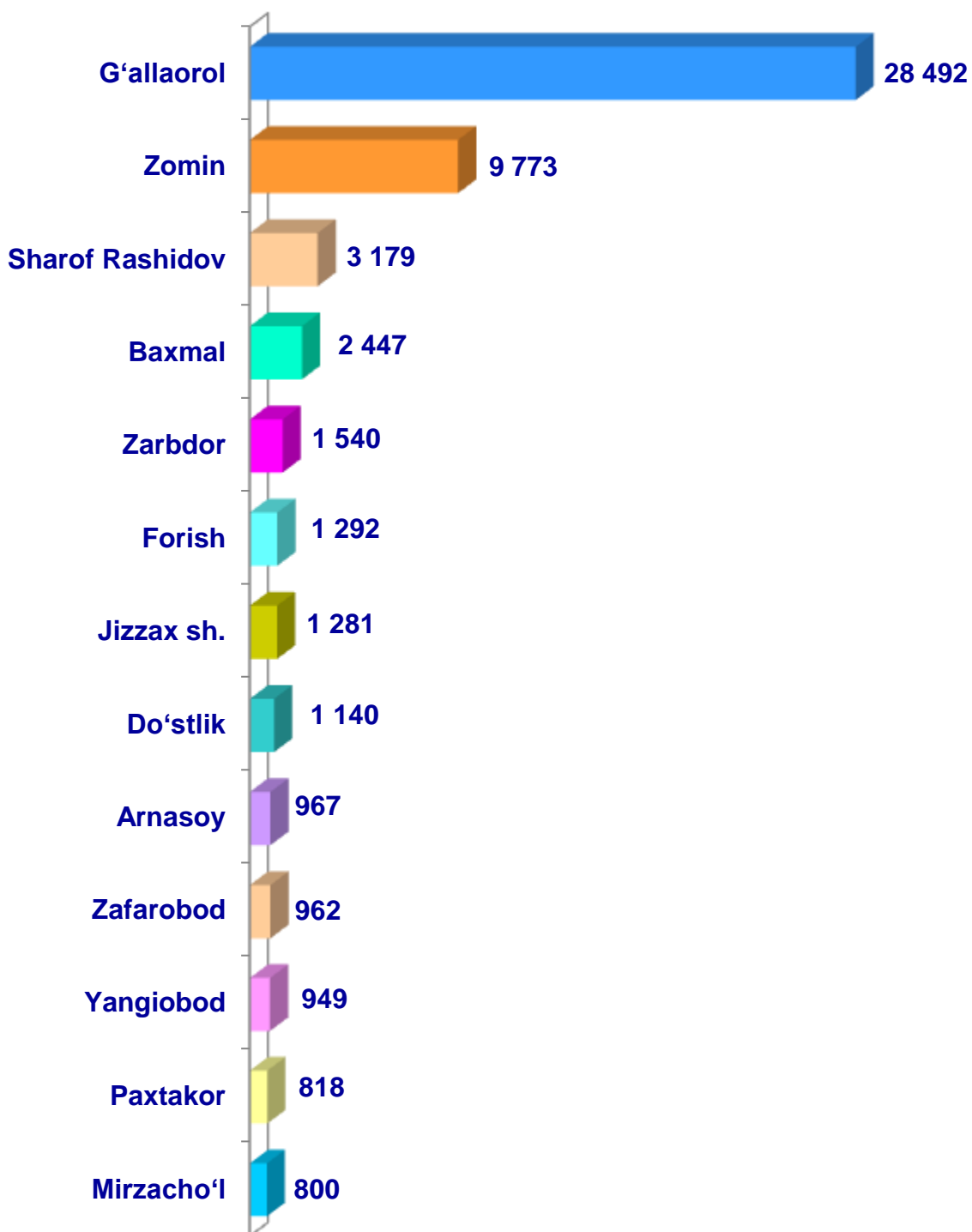
- Fermer xo'jaliklari
- Dehqon (shaxsiy yordamchi) xo'jaliklari
- Qishloq xo'jaligi faoliyatini amalga oshiruvchi tashkilotlar



2022– yilning yanvar–mart oylarida barcha toifadagi xo'jaliklar tomonidan 53,6 mln. dona tuxum (2021– yilning yanvar–martiga nisbatan 5,9 % ga ko'p) yetishtirildi. Tuxum yetishtirish ko'rsatkichlari xo'jalik toifalari bo'yicha tahlil etilganda, tuxum yetishtirish umumiy hajmidan 59,0 % i dehqon (shaxsiy yordamchi) xo'jaliklari hissasiga to'g'ri keldi.

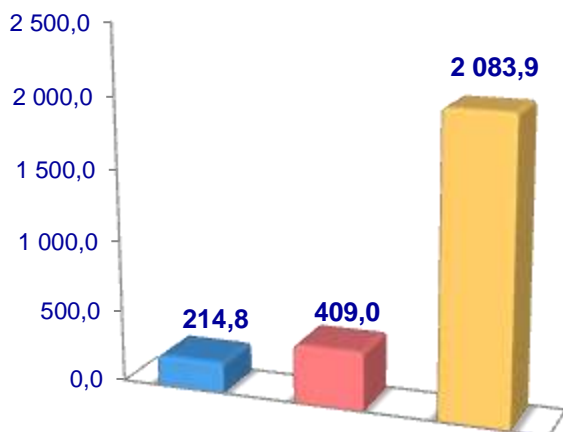


Jizzax viloyati bo'yicha yetishtirilgan hajmi, ming dona

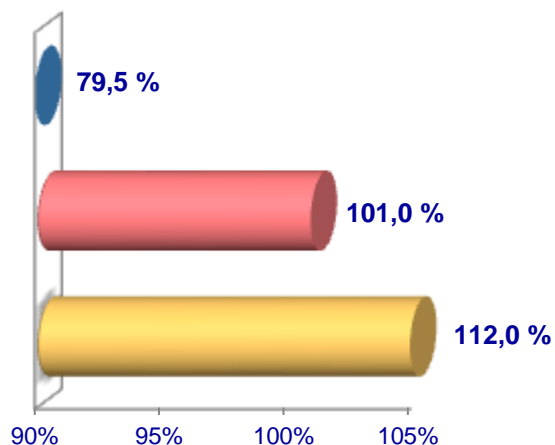


Baliq

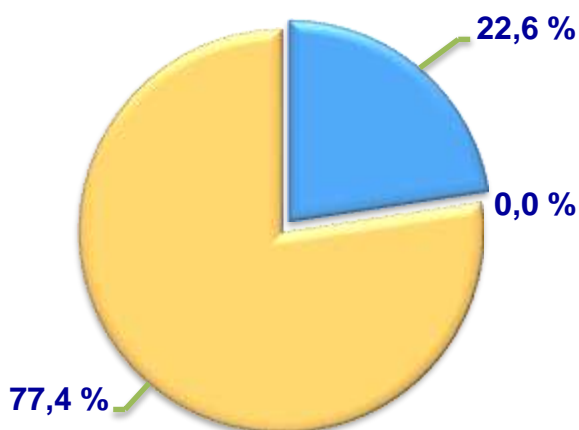
Hajmi, t.



O'sish sur'ati



Ovlangan baliqning
xo'jalik toifalari
bo'yicha taqsimlanishi



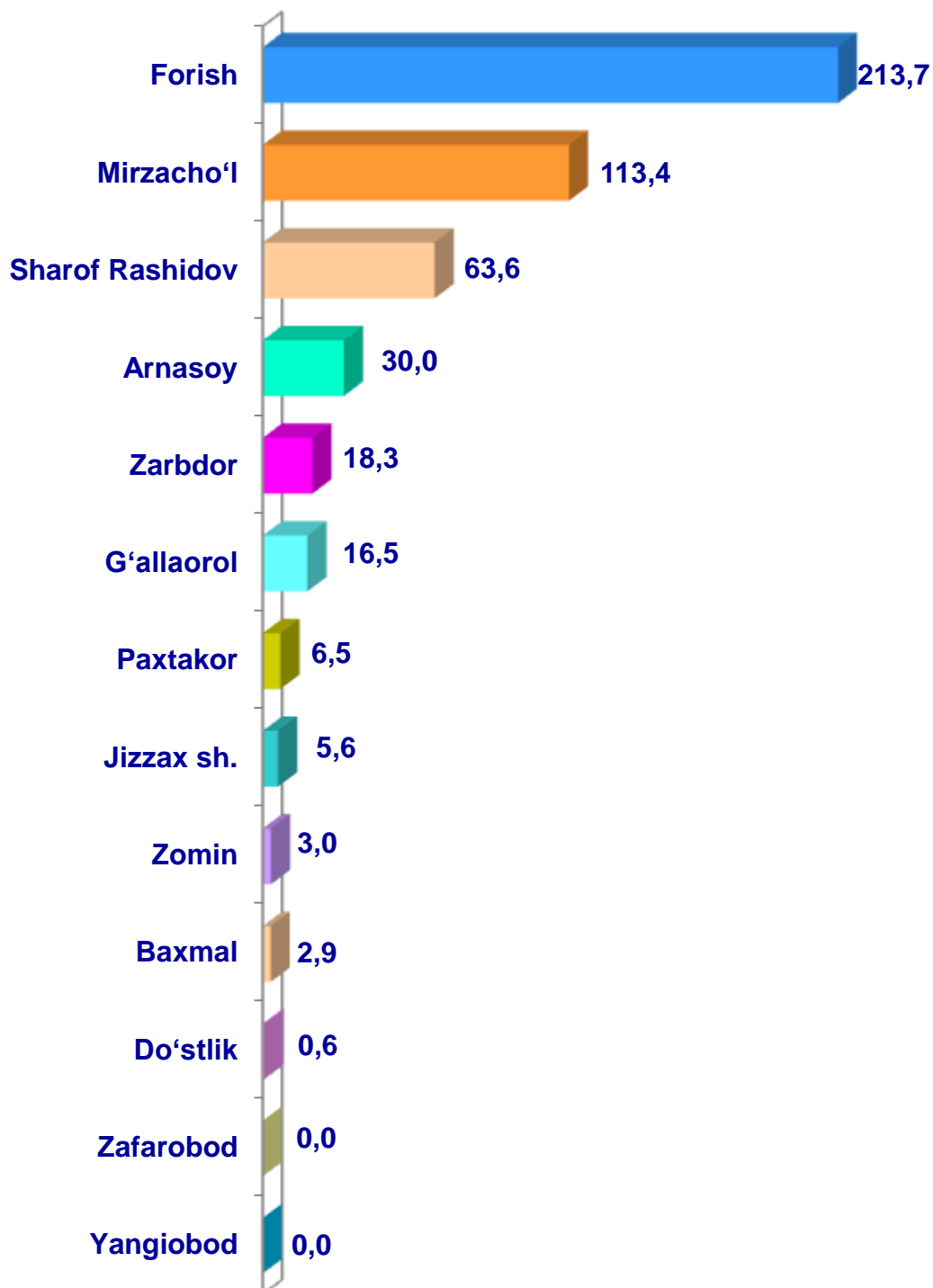
- Fermer xo'jaliklari
- Dehqon (shaxsiy yordamchi) xo'jaliklari
- Qishloq xo'jaligi faoliyatini amalga oshiruvchi tashkilotlar



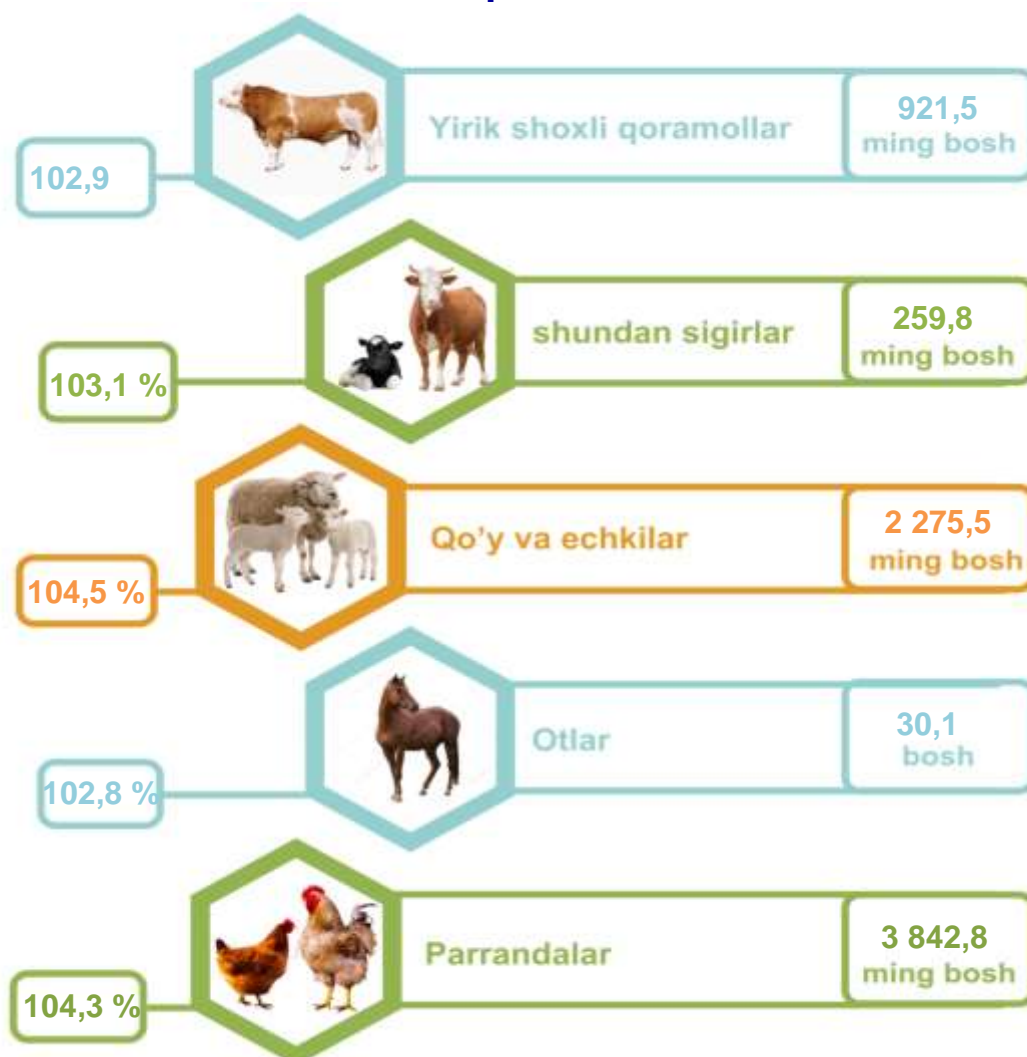
2022–yilning yanvar–mart oylarida barcha toifadagi xo'jaliklar tomonidan 474,1 t. (2021–yilning yanvar–martiga nisbatan 0,9 % ga ko'p) baliq ovlandi. Ovlangan baliqlar xo'jalik toifalari bo'yicha tahlil qilinganda, ovlangan baliq umumiy hajmidan 77,4 % i qishloq xo'jaligi faoliyatini amalga oshiruvchi tashkilotlar hissasiga to'g'ri keldi.



Jizzax viloyati bo'yicha ovlangan baliq hajmi, tonna



Chorva mollari va parrandalar bosh soni



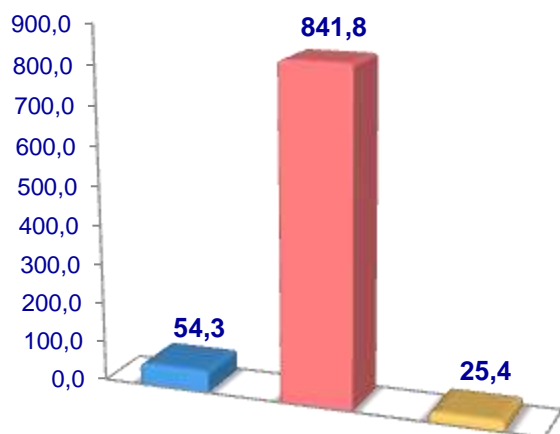
2022– yining 1–aprel holatiga ko‘ra, yirik shoxli qoramollar bosh soni to‘g‘risidagi ma‘lumotlarni xo‘jalik toifalari bo‘yicha tahlil qilar ekanmiz, yirik shoxli qoramollarning 5,9 % i fermer xo‘jaliklari hissasiga, 91,4 % i dehqon (shaxsiy yordamchi) xo‘jaliklariga, 2,8 % i qishloq xo‘jaligi faoliyatini amalga oshiruvchi tashkilotlarga to‘g‘ri kelishini qayd etib o‘tish lozim, shunga mos ravishda qo‘y va echkilarning umumiy sonidan 18,3 % i fermer xo‘jaliklariga, 68,8 % i dehqon (shaxsiy yordamchi) xo‘jaliklariga, 5,0 % i qishloq xo‘jaligi faoliyatini amalga oshiruvchi tashkilotlarga to‘g‘ri keladi, otlar umumiy sonidan 23,3 % i fermer xo‘jaliklariga, 59,8 % i dehqon (shaxsiy yordamchi) xo‘jaliklariga, 16,9 % i qishloq xo‘jaligi faoliyatini amalga oshiruvchi tashkilotlarga to‘g‘ri keladi shuningdek, parrandalar umumiy sonidan 8,8 % i fermer xo‘jaliklariga, 51,2 % i dehqon (shaxsiy yordamchi) xo‘jaliklariga, 40,0 % i qishloq xo‘jaligi faoliyatini amalga oshiruvchi tashkilotlarga to‘g‘ri keladi.

2022– yilning 1–aprel holatiga ko‘ra, yirik shoxli qoramollarning umumiy bosh soni 921,5 ming taga yetdi.

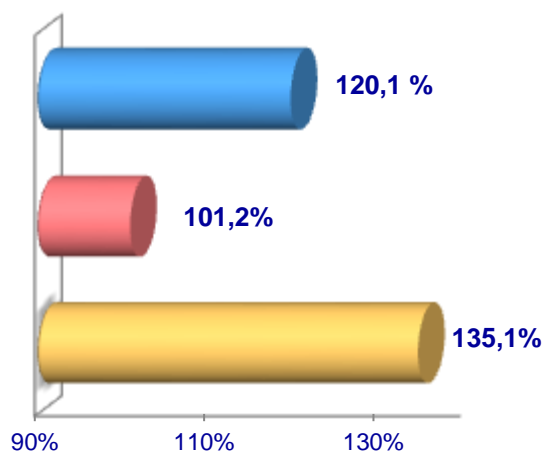
2021– yilning mos davri bilan solishtirilganda, barcha toifadagi xo‘jaliklarda yirik shoxli qoramollar bosh soni – 26,0 ming taga (2,9 %) ko‘paydi.

Yirik shoxli qoramollar

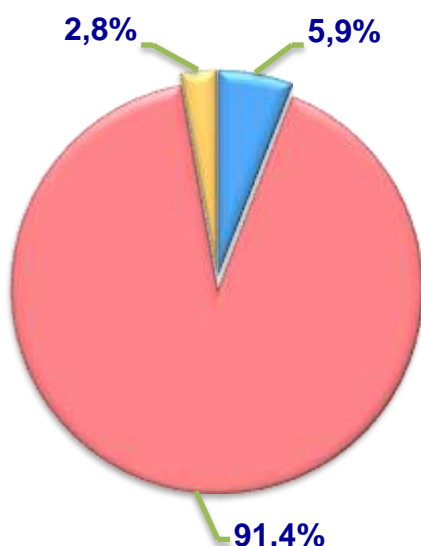
Soni, ming bosh



O‘sinh sur‘ati



**Jami bosh sonining
xo‘jalik toifalari
bo‘yicha taqsimlanishi**



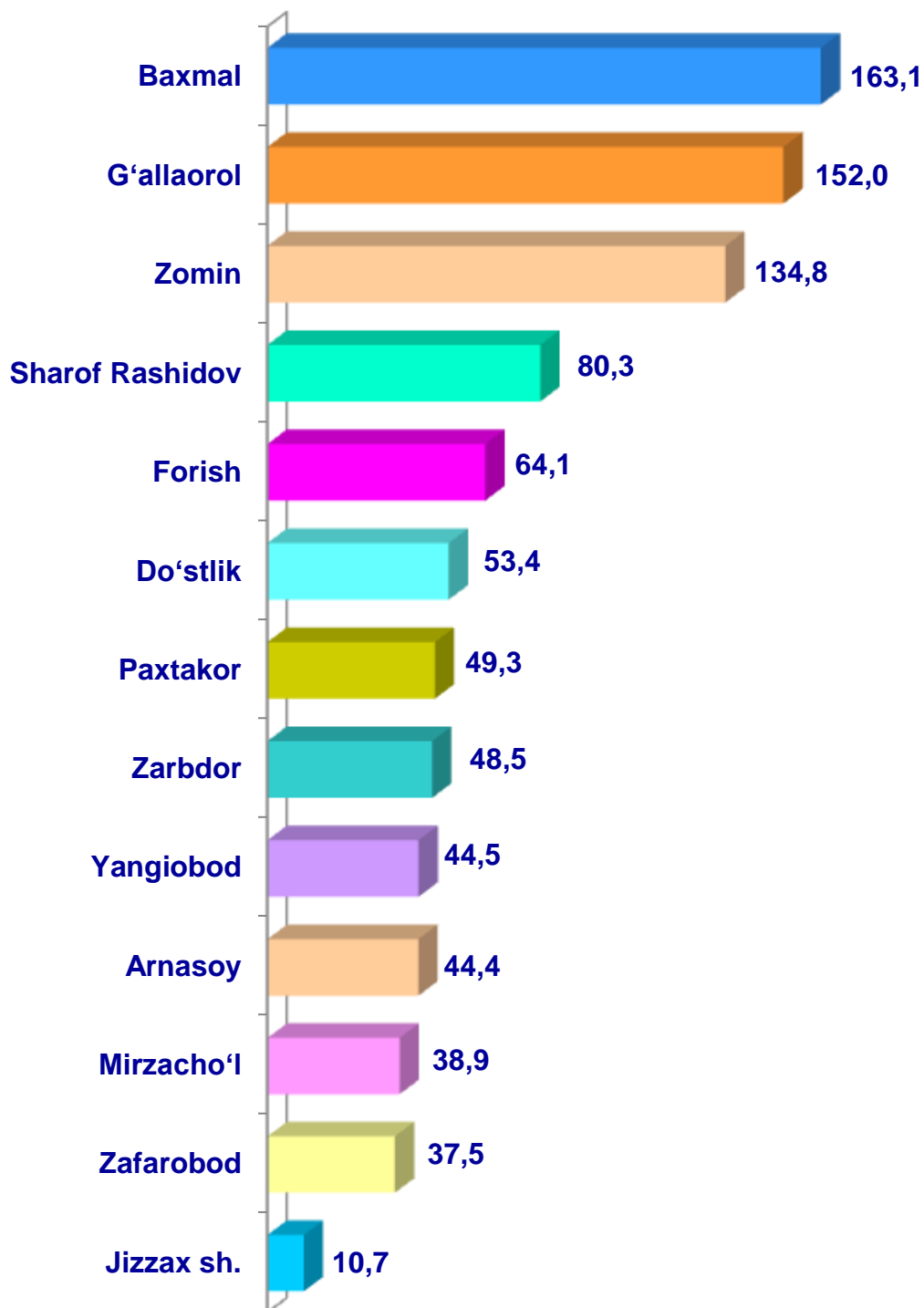
- Fermer xo‘jaliklari
- Dehqon (shaxsiy yordamchi) xo‘jaliklari
- Qishloq xo‘jaligi faoliyatini amalga oshiruvchi tashkilotlar



2022– yilning 1–aprel holatiga ko‘ra, yirik shoxli qoramollar bosh soni to‘g‘risidagi ma‘lumotlar xo‘jalik toifalari bo‘yicha tahlil etilganda, jami yirik shoxli qoramollarning 91,4 % i dehqon (shaxsiy yordamchi) xo‘jaliklariga to‘g‘ri kelishi kuzatildi.



Jizzax viloyati bo'yicha yirik shoxli qoramollarning umumiy bosh soni, ming bosh

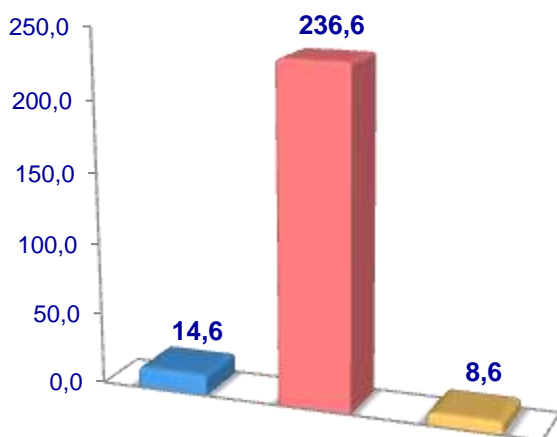


2022– yilning 1–aprel holatiga ko‘ra, sigirlarning umumiy bosh soni 259,8 ming taga yetdi.

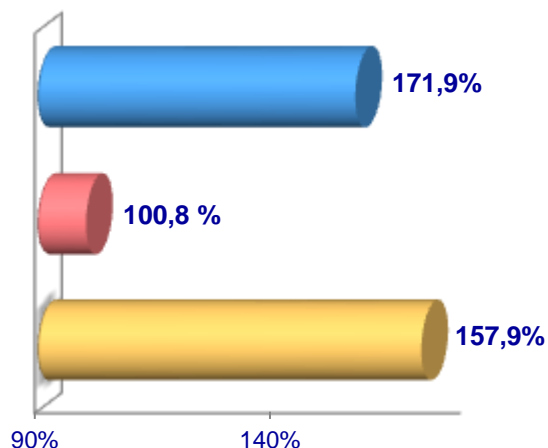
2021– yilning mos davri bilan solishtirilganda, barcha toifadagi xo‘jaliklarda sigirlar bosh soni – 7,7 ming taga (3,1 %) ko‘paydi.

Sigirlar

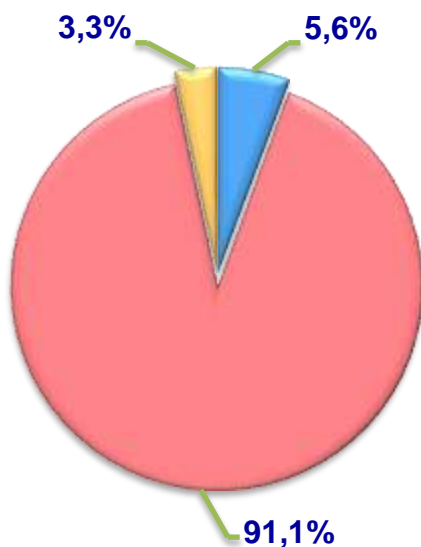
Soni, ming bosh



O‘sish sur‘ati



**Jami bosh sonining
xo‘jalik toifalari
bo‘yicha taqsimlanishi**



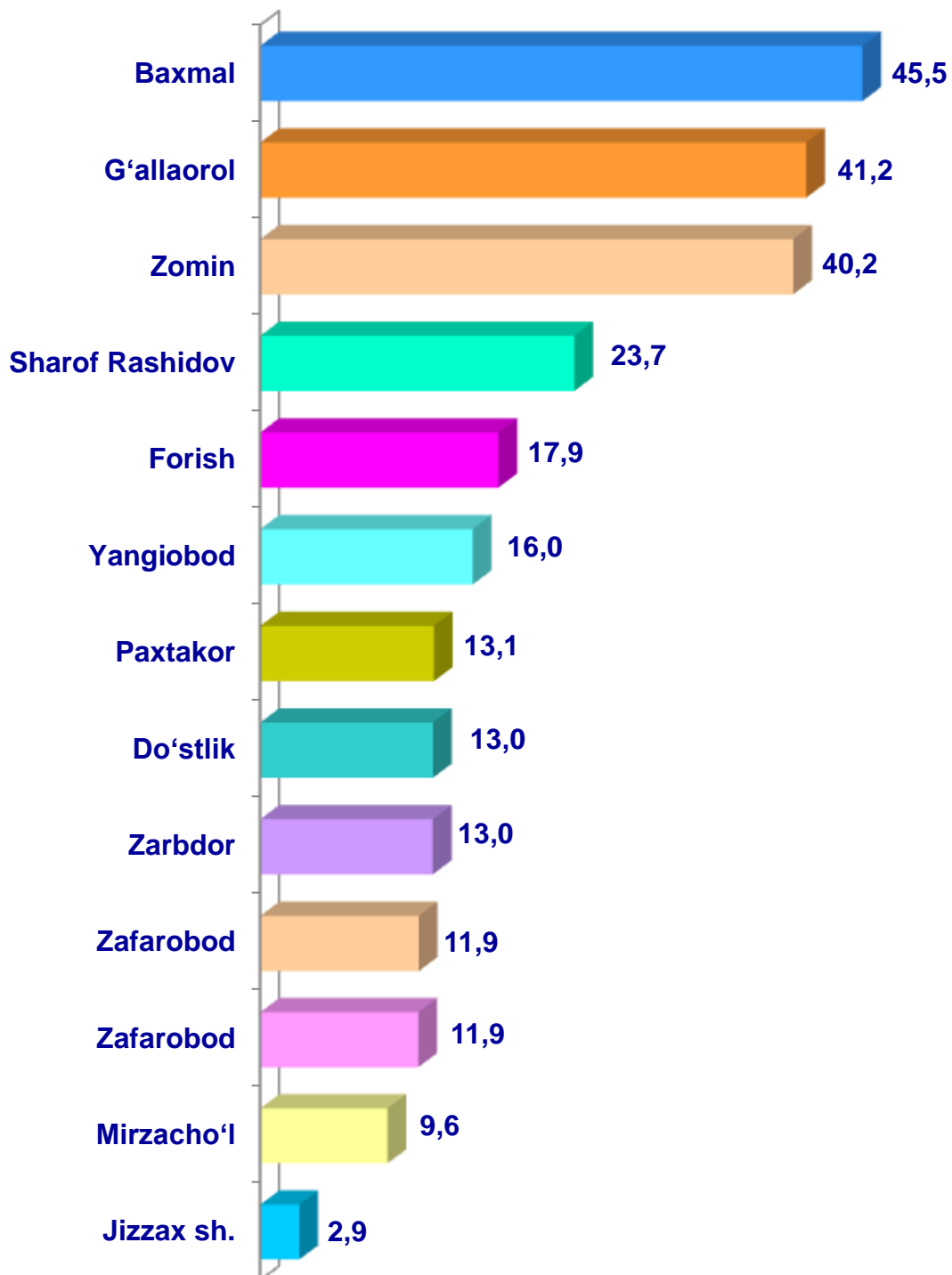
- Fermer xo‘jaliklari
- Dehqon (shaxsiy yordamchi) xo‘jaliklari
- Qishloq xo‘jaligi faoliyatini amalga oshiruvchi tashkilotlar



2022– yilning 1–aprel holatiga ko‘ra, sigirlar bosh soni to‘g‘risidagi ma‘lumotlar xo‘jalik toifalari bo‘yicha tahlil etilganda, jami sigirlarning 91,1 % i dehqon (shaxsiy yordamchi) xo‘jaliklariga to‘g‘ri kelishi kuzatildi.



Jizzax viloyati bo'yicha sigirlarning umumiy bosh soni, ming bosh

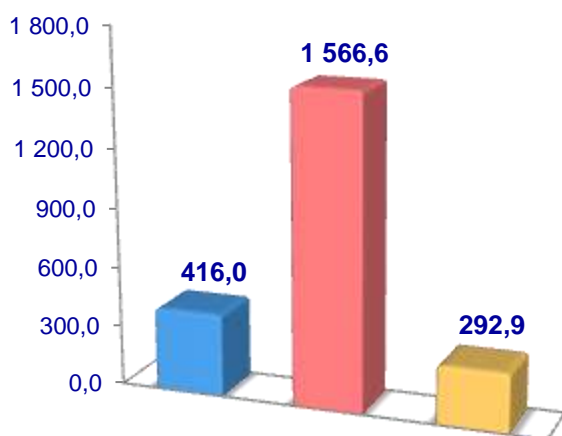


2022– yilning 1–aprel holatiga ko‘ra, qo‘y va echkilarning umumiy bosh soni 2 275,5 ming taga yetdi.

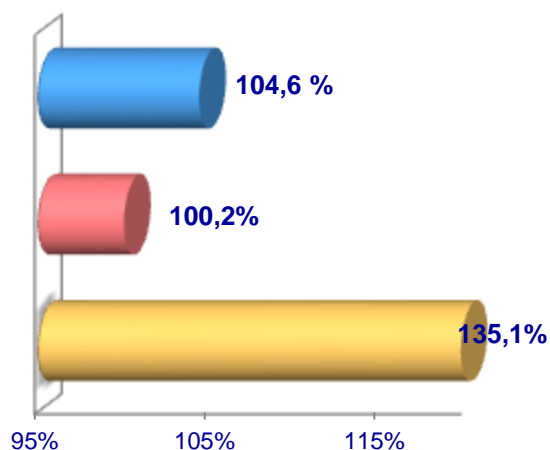
2021– yilning mos davri bilan solishtirilganda, barcha toifadagi xo‘jaliklarda qo‘y va echkilar bosh soni – 88,0 ming taga (4,5 %) ko‘paydi.

Qo‘y va echkilar

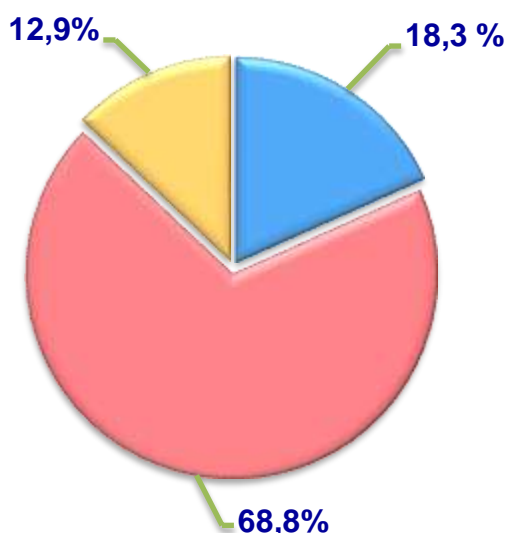
Soni, ming bosh



O‘sinh sur‘ati



**Jami bosh sonining
xo‘jalik toifalari
bo‘yicha taqsimlanishi**



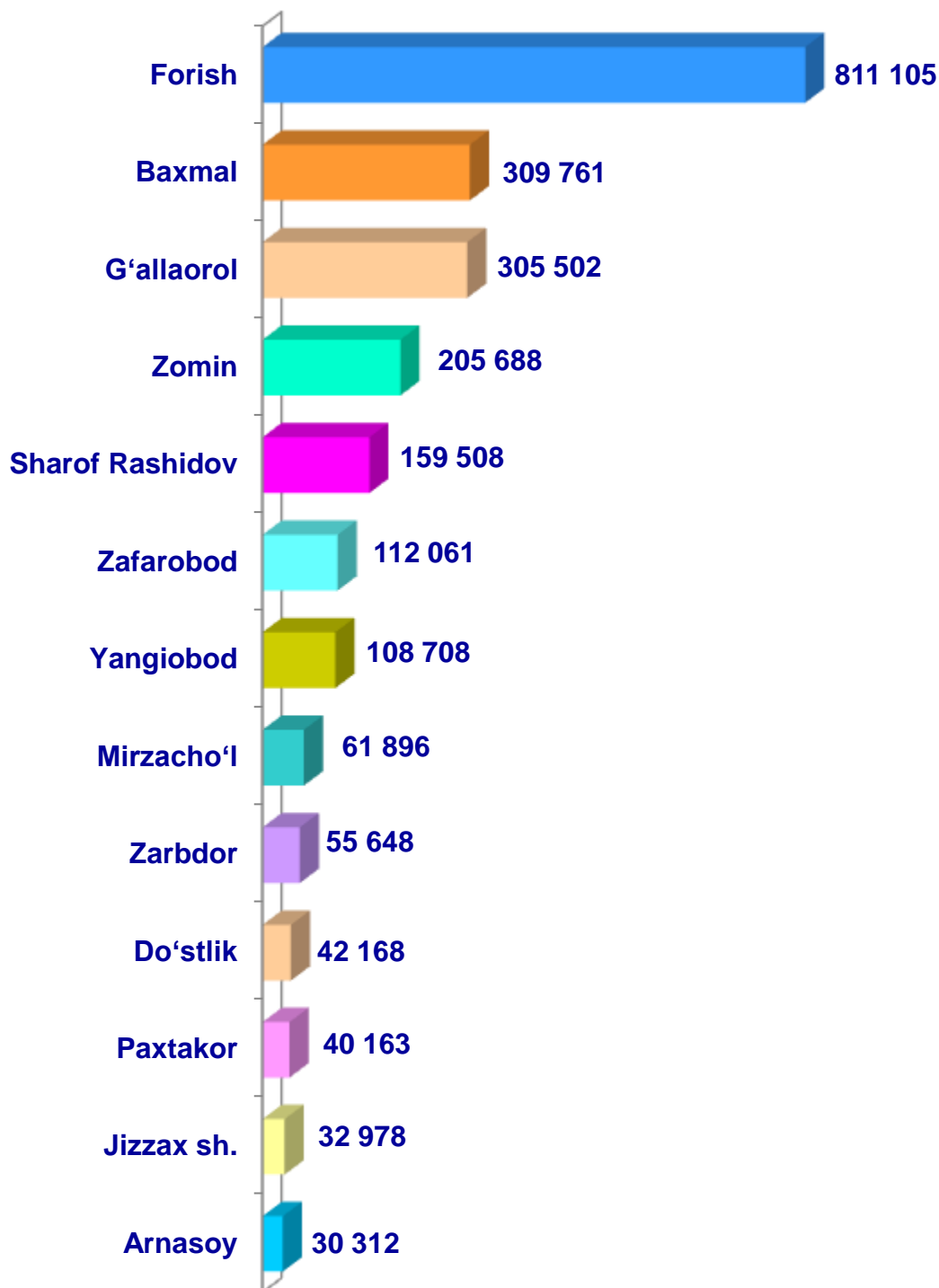
- Fermer xo‘jaliklari
- Dehqon (shaxsiy yordamchi) xo‘jaliklari
- Qishloq xo‘jaligi faoliyatini amalga oshiruvchi tashkilotlar



2022– yilning 1–aprel holatiga ko‘ra, qo‘y va echkilar bosh soni to‘g‘risidagi ma‘lumotlar xo‘jalik toifalari bo‘yicha tahlil etilganda, jami qo‘y va echkilarning 68,8 % i dehqon (shaxsiy yordamchi) xo‘jaliklariga to‘g‘ri kelishi kuzatildi.



Jizzax viloyati bo'yicha qo'y va echkilarning umumiy bosh soni, ming bosh

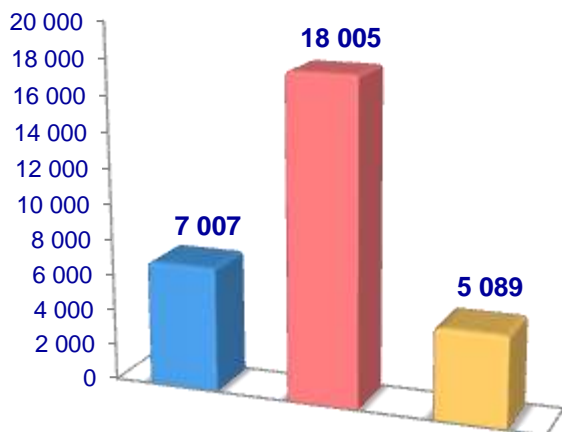


2022– yilning 1–aprel holatiga ko‘ra, otlarning umumiy bosh soni 30101 taga yetdi.

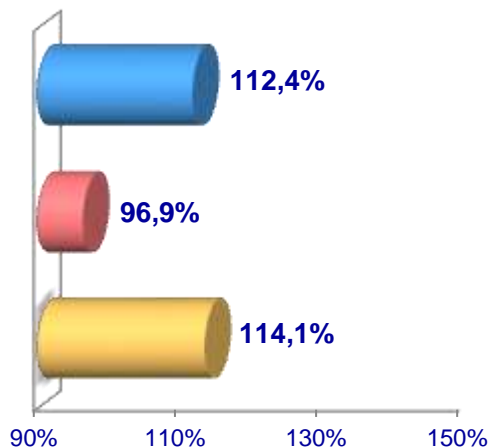
2021– yilning mos davri bilan solishtirilganda, barcha toifadagi xo‘jaliklarda otlar bosh soni – 813 taga (2,8 %) ko‘paydi.

Otlar

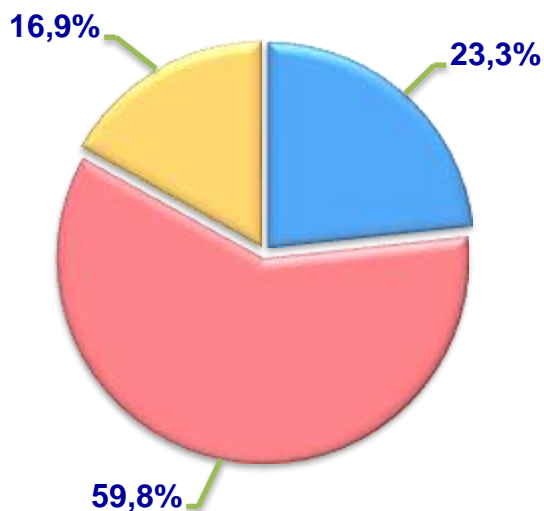
Soni, bosh



O‘sish sur‘ati



**Jami bosh sonining
xo‘jalik toifalari
bo‘yicha taqsimlanishi**



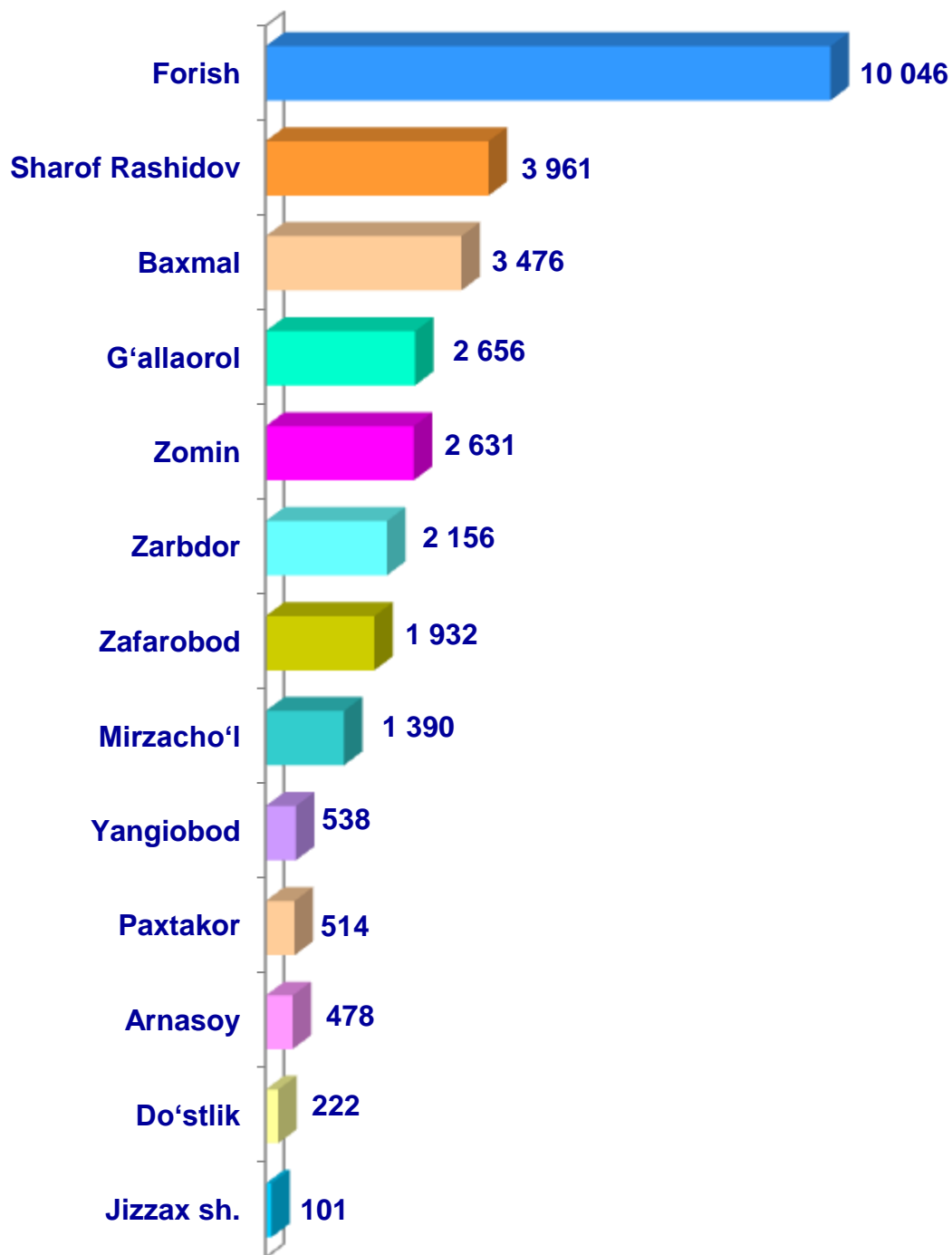
- Fermer xo‘jaliklari
- Dehqon (shaxsiy yordamchi) xo‘jaliklari
- Qishloq xo‘jaligi faoliyatini amalga oshiruvchi tashkilotlar



2022– yilning 1–aprel holatiga ko‘ra, otlar bosh soni to‘g‘risidagi ma‘lumotlar xo‘jalik toifalari bo‘yicha tahlil etilganda, jami otlarning 69,8 % i dehqon (shaxsiy yordamchi) xo‘jaliklariga to‘g‘ri kelishi kuzatildi.



Jizzax viloyati bo'yicha otlarning umumiy bosh soni, bosh

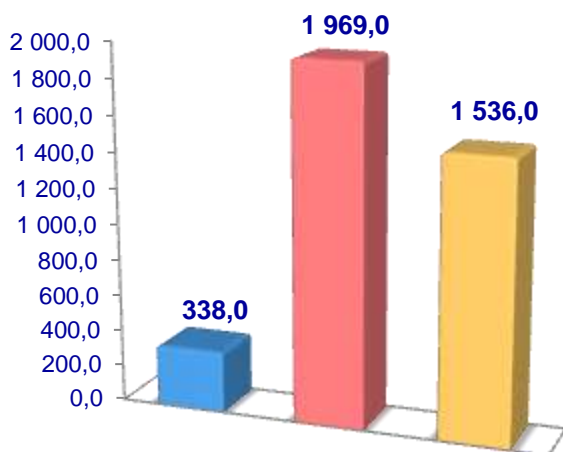


2022– yilning 1–aprel holatiga ko‘ra, parrandalarning umumiy bosh soni 3843,9 ming taga yetdi.

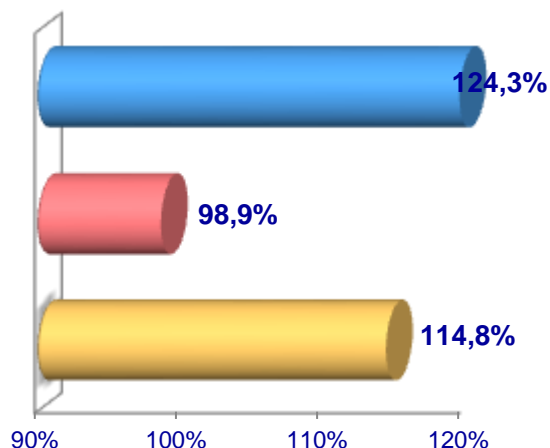
2021– yilning mos davri bilan solishtirilganda, barcha toifadagi xo‘jaliklarda parrandalar bosh soni – 241,2 ming taga (6,7 %) ko‘paydi.

Parrandalar

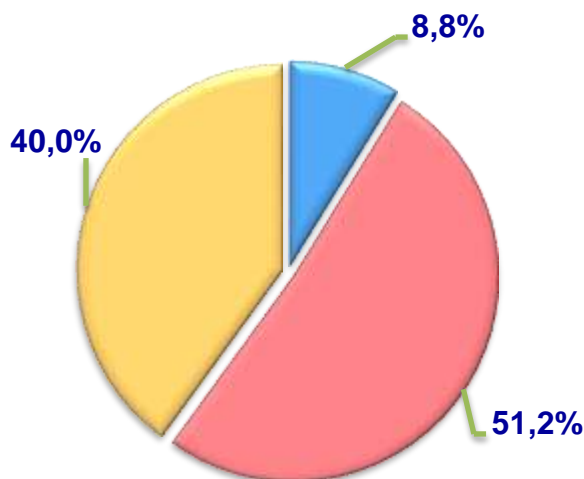
Soni, ming bosh



O‘sish sur‘ati



**Jami bosh sonining
xo‘jalik toifalari
bo‘yicha taqsimlanishi**



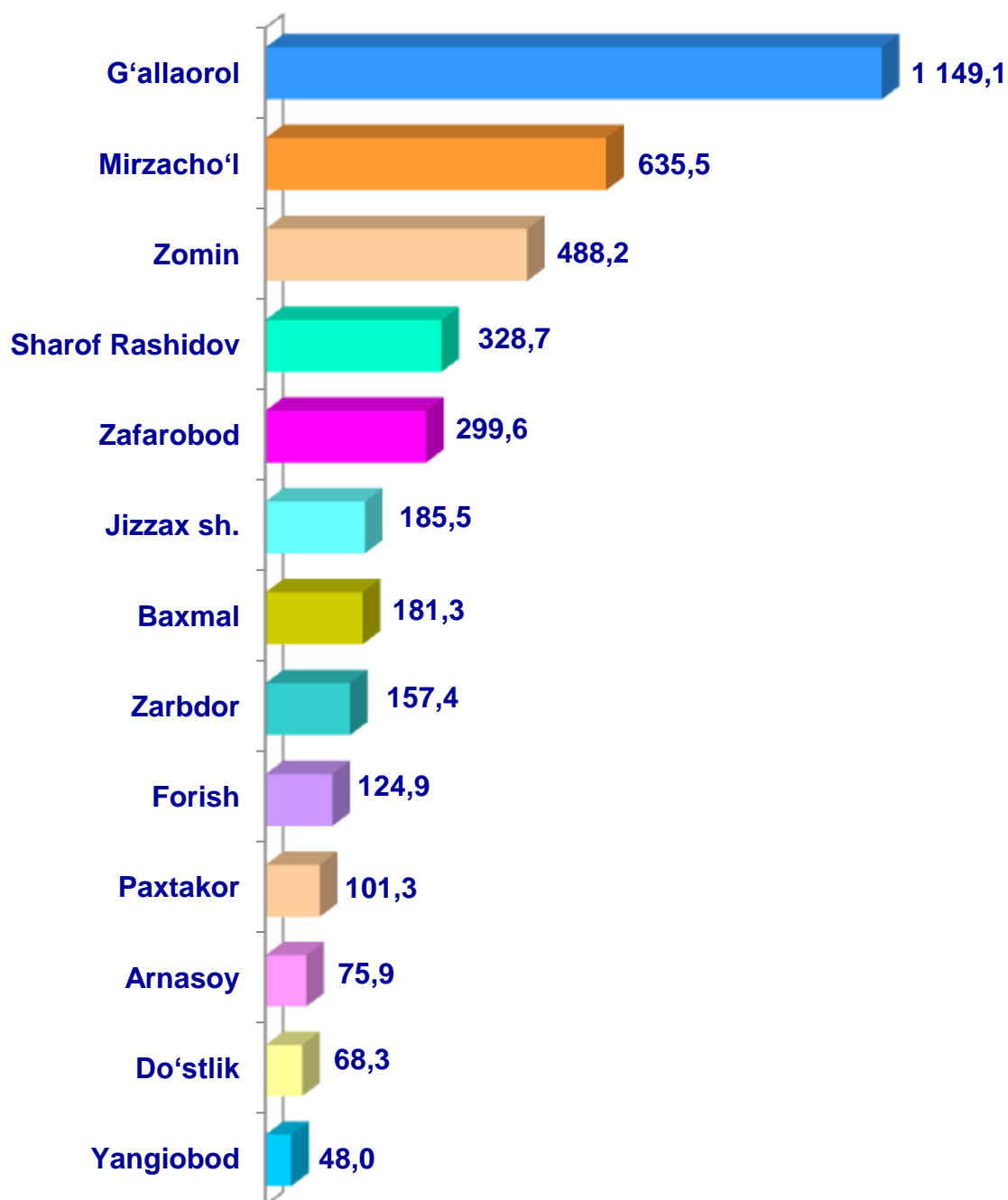
- Fermer xo‘jaliklari
- Dehqon (shaxsiy yordamchi) xo‘jaliklari
- Qishloq xo‘jaligi faoliyatini amalga oshiruvchi tashkilotlar



2022– yilning 1–aprel holatiga ko‘ra, parrandalar bosh soni to‘g‘risidagi ma‘lumotlar xo‘jalik toifalari bo‘yicha tahlil etilganda, jami parrandalarning 51, % i dehqon (shaxsiy yordamchi) xo‘jaliklariga to‘g‘ri kelishi kuzatildi.



Jizzax viloyati bo'yicha parrandalarning umumiy bosh soni, ming bosh



Qishloq xo'jaligi va ekologiya
statistikasi bo'limi

• 72-221-51-17
• 72-222-81-40